

Guidade exkursioner vid Saxån-Braån 2021



Ingegerd Ljungblom

På uppdrag av Saxån-Braåns Vattenråd

Sammanfattning

Sedan projektet med exkursioner för skolklasser började 2010 har drygt 4300 elever och lärare deltagit i exkursioner till olika våtmarker och å-sträckor längs Saxån-Braån för att uppleva naturen och lära sig om hur man sköter åar och våtmarker idag. I år deltog 655 personer från låg och mellanstadiet samt gymnasiets särskola. Genom åren har grupper även kommit från högstadiet, gymnasieskolan, SFI, vuxenutbildning och allmänheten. Turerna gick till Dösjebro, Häljarp, Trollenäs, Säbybäcken samt lokalt till en skola i Svalöv pga transportproblem. Fördelningen mellan kommunerna har i snitt varit Landskrona (26%), Kävlinge (26%), Svalöv (18%) och Eslöv (30%). Skillnader i deltagande mellan kommunerna beror på intresse från skolorna och även hur pass lätt det är för dem att ta sig ut till exkursionsmålen vid ån. De betalar själva sin transport.

Under exkursionerna får besökarna undersöka och uppleva livet i och kring Saxån-Braån genom håvning, vattenanalyser och övningar. De får lära känna de promenadstigar och fina exkursionsmål som finns längs ån. Genom att jämföra hur ån såg ut för 200 år sedan jämfört med nu får de en förståelse för landskapets förändring och vad detta fått för följder för bl a vattenkvalitet, landskapets vattenhållande förmåga och biologisk mångfald.

Genom ökad kunskap och upplevelse av naturlivet vid ån ökar intresset och förståelsen för att bevara och sköta åar och våtmarker. Det ökar också förståelsen för att genomföra åtgärder. Det är viktigt att resurser avsätts för information som ger ökad insikt och engagemang i samhället om varför olika vattenvårdande åtgärder behövs.

Två tredjedelar av besökande grupper använde det fördjupningsmaterial som finns på Rååns Vattenråds hemsida till för- och efterarbete. I snitt två tredjedelar av besökarna använde sig av allmänna kommunikationer för att ta sig ut till exkursionsmålen.



Vattenscorpioner, sländlarver, posthornsnäckor och liten vattensalamander...hur lever djuren? Hur är de beroende av varandra i näringsvävar?



Hur mycket nitrat finns det i den anlagda dammen respektive ån? Vad har hänt med vattnet sedan det passerat dammen?



Kort beskriver vad arter som lever vid och i ån behöver för att trivas - fladdermöss, öring, kungsfiskare, grodor...hur kan vi göra miljön bättre för dem här?



Klass från Teckomatorp besöker Vallarna, ett f d förorenat område som gjorts om till ett natur- och friluftsområde.



Var kan vi hitta mer material om historik kring åar? Länkar tips på fördjupningsmaterial delas ut.



Ryggsimmare har med sig en luftbubbla ner under ytan för att kunna andas. De kan flyga iväg från sin damm om de inte trivs!

Bakgrund

Under de senaste 200 åren har stora förändringar skett i landskapet i Skåne. Förändringar i jordbruket och djurhållningen har gjort att arealen slåtttrade marker och naturbetesmarker har minskat betydligt. För att vinna åkermark har många våtmarker och mängder av småbäckar dikats ut och lagts ner i rör under marken. Åar har rätats ut och sjöar sänkts. Detta har minskat landskapets vattenhållande förmåga och orsakat både översvämningar och torka. De naturliga processer som tidigare renat vattnet har till stor del satts ur spel, vilket har orsakat övergödningssproblem. Den biologiska mångfalden har minskat till följd av förändringarna.

Saxån-Braåns Vattenråd är ett samarbetsorgan för de nämnder som har ansvar för miljö- och naturvårdsfrågorna i kommunerna inom Saxån-Braåns avrinningsområde. Vattenrådet arbetar med ån och dess omgivningar ur ett hälso-, miljö-, naturvårds- och naturresursperspektiv samt verkar för att de nationella, regionala och lokala miljömålen som berörs blir uppfyllda. Som exempel kan nämnas anläggande av ett 60-tal dammar, återmeandering av åsträckor, utökning av arealen betesmark och slåtttrade marker invid ån, rekreationsåtgärder och åtgärder för fisk.

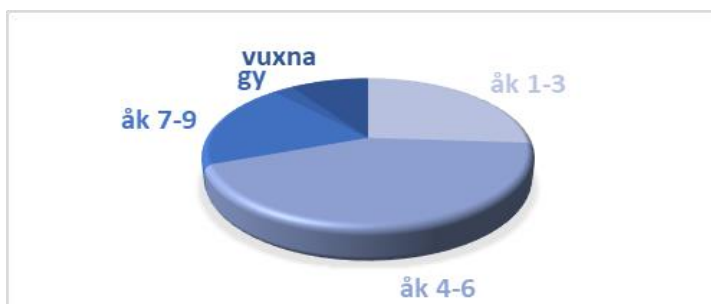
Exkursionerna

Under exkursionerna får besökarna undersöka och uppleva livet i och kring Saxån-Braån genom håvning, vattenanalyser och övningar. De får lära känna de promenadstigar och fina exkursionsmål som finns längs ån. Genom att jämföra hur ån såg ut för 200 år sedan jämfört med nu får de en förståelse för landskapets förändring och vad detta fått för följder för vattenkvalitet, landskapets vattenhållande förmåga och biologisk mångfald. Vi mäter nitrat i ån och i dammen för att se hur det påverkar vattenkvaliteten att anlägga dammar. Vi jobbar med näringskedjor och djur som lever i och kring ån som fladdermöss, grodor, kungsfiskare och öring. Deltagarna får se broschyrer och informationsmaterial som vattenrådet har gjort om andra vandringsstigar och om vattenvård.

Målet är att detta i förlängningen kan ge ökat engagemang hos allmänheten och underlätta vid framtida vattenvårdande åtgärder. Turerna går i linje med Länsstyrelsens riktlinjer att resurser behöver avsättas för information som ger ökad insikt och engagemang i samhället om varför olika vattenvårdande åtgärder behövs.



Hur var det att leva här i Marieholm för 200 år sedan? Varför började man dika ut?



Åldersfördelning på besökarna 2010-2021

655 personer har besökt Saxån-Braån under årets turer. Totalt har drygt 4300 personer besökt ån på exkursioner sedan 2010 då turerna började. Besökarna har kommit från Landskrona (26%), Kävlinge (26%), Svalöv (18%) och Eslöv (30%).

2021 har klasserna kommit ifrån:

- Sallerupsskolan, Eslöv, åk 6, 3 klasser, Trollenäs
- Sallerupsskolan, Eslöv, åk 4, 2 klasser, damm Bäckdala Eslöv
- Emiliaskolan, Landskrona, åk 1, 4 klasser, Häljarp
- Svalövs montessori, åk 6-7, 2 klasser, "Fäladen"
- Nyvångsskolan, Kävlinge, åk 4, Trollenäs
- Nyvångsskolan, Kävlinge, åk 4, 2 klasser, Dösjebro
- Olympiaskolan, Kävlinge, åk 4, 2 klasser, Dösjebro
- Säbyholms montessori, Landskrona, åk 4, Säbybäcken
- Svalövs gymnasiesärskola, Dösjebro
- Pilängsskolan, Landskrona, åk 5, Säbybäcken
- Asmundtorps skola, åk F, 2 klasser, Dösjebro
- Rinnebäcksskolan, Kävlinge, åk 6, 2 klasser, Dösjebro
- Nya Östra Skolan, Eslöv, åk 2, Dösjebro

Deltagande skolor totalt

Kursivt= deltagit i Saxån-Braåns Vattenråds regi
Ej kursivt=deltagit i Rååns Vattenråds regi
Exkursioner erbjuds för allmänheten, grundskola, gymnasie, särskola, SFI och vuxenutbildning)

Eslöv (12 av 19 skolor):

Bergagymnasiet (2013, 2016)
Ekenässkolan (2017)
Eslövs montessori (2017, 2019)
Karl Oscarsskolan (2015)
Källebergaskolan (2016, 2017)
Marieskolan (2010, 2020)
Norrevångsskolan (2011, 2012, 2013, 2015, 2019)
Sallerupsskolan (2013, 2014, 2018, 2019, 2020, 2021)
Stehagsskolan (2011)
Västra skolan (2011)
Ölyckeskolan (2019)
Östra skolan (2014, 2017, 2021)

Kävlinge (4 av 15 skolor):

Annelundsskolan (2011, 2012, 2014, 2015)
Dösjebro skolan (2010, 2011, 2014, 2015)
Nyvångsskolan (2021)
Olympiaskolan (2012, 2021)
Rinnebäcksskolan (2021)
Tolvåkersskolan (2013, 2016, 2017, 2018, 2019)

Landskrona (19 av 32 skolor)

Albanoskolan (2009, 2012, 2018, 2019)
Alleskolan (2011, 2012, 2013, 2014, 2015, 2017)
Allvar Gullstrandsgymnasiet (2003, 2004, 2005, 2011, 2017)
Asmundtorps skola (2007, 2009, 2010, 2011, 2015, 2019, 2020, 2021)
Barsebäcks montessori (2011)
Dammhagsskolan (2011, 2012, 2013, 2016)
Emiliaskolan (2021)
Glumslövs skola (2009, 2010, 2011, 2011, 2012, 2012, 2013, 2016, 2017, 2018, 2019)
Gymnasiesärskolan (2014)

Härslövs skola (2011, 2017, 2018, 2019)
Junior College (2011)
Justus Tranchellgymnasiet (2009)
Parkskolan (2009)
Pilångsskolan (2008, 2009, 2010, 2011, 2012, 2013, 2014, 2016, 2018, 2019, 2021)
Säbyholms montessoriskola (2004, 2005, 2007, 2008, 2009, 2010, 2011, 2014, 2016, 2018, 2019, 2019, 2021)
Sandåkersskolan (2007, 2010, 2012, 2013, 2015, 2017, 2017)
Selma Lagerlöfs gymnasiesärskola (2015, 2016)
Seminarieskolan (2012, 2013, 2014, 2015, 2016, 2017, 2017, 2018)
Nya seminarieskolan (2014, 2015)
Västervångsskolan (2010, 2012, 2014, 2015, 2016, 2016, 2017, 2018, 2018, 2019, 2020)

Svalöv (10 av 13 skolor)

Billeshögsskolan (2007, 2010)
Centralskolan (2007, 2008)
Linåkerskolan (2011, 2019)
Lunnaskolan (2004, 2005, 2007, 2008, 2009, 2010, 2011, 2014, 2015, 2016)
Månsaboskolan (2010)
Midgårds skola (2013)
Parkskolan (2009, 2010, 2011, 2012, 2013, 2014)
Svalövs gymnasie (2003, 2007, 2011, 2012, 2012, 2013, 2014, 2015, 2016, 2018, 2019)
Svalövs gymnasiesärskola (2011, 2013, 2019, 2021)
Svalövs montessori (2011, 2014, 2015, 2015, 2016, 2016, 2017, 2018, 2018, 2019, 2019, 2021)

För frågor om exkursionerna kontakta Robert Andersson robert.andersson@landskrona.se eller Ingegerd Ljungblom, naturifokus@gmail.com Se även <http://www.naturifokus.se>.

