

Informationsturer tema vattenvård vid Saxån-Braån



2016

Ingegerd Ljungblom

På uppdrag av Saxån-Braåns Vattenråd

Sammanfattning

Under 2016 har 267 elever och lärare från grundskolan deltagit i guideade exkursioner till olika våtmarker och å-sträckor längs Saxån-Braån för att lära sig om vattenvård och Saxån-Braåns Vattenråds arbete. Två tredjedelar av grupperna hade förberett sig innan exkursionen med material för för- och efterarbete som finns utlagt på internet. Två tredjedelar av grupperna tog sig till exkursionsmålet på miljövänligt sätt – med kollektivtrafik, gång eller cykel. Fokus är att lära ut om Vattenråds arbete vid Saxån-Braån och att visa på fina rekreativsområden längs ån. Turerna går till Dösjebro, Häljarp, Trollenäs och Marieholm.

Totalt har 2268 personer deltagit under 2010-2016. Grupperna kommer från landsortsskolor såväl som skolor inne i städer och samhällen. Alla åldersgrupper från lågstadiet till gymnasiet har deltagit genom åren, samt även lärargrupper för fortbildning.

Deltagarna ges en inblick i det västskånska landskapets förändring de senaste 200 åren när det gäller ängar, betesmarker, våtmarker och åar och hur förändringarna har påverkat vattenkvalitet, biologisk mångfald och landskapets vattenhållande förmåga. Vi undersöker djurlivet i damm och å och jobbar med näringskedjor och djurarter som man gör speciella åtgärder för längs ån. Mycket praktiska aktiviteter och fokus på naturupplevelse. Äldre elever mäter kvävehalten i damm och å med ett enkelt test. Broschyrer om naturområden längs Saxån-Braån delas ut och vi tittar på material om ån som Åmansboken, broschyren ”En renare å ett rikare landskap ett renare hav” och videon ”Åar och Vattendrag Saxån-Braån”. Åtgärder vid vatten kopplas till miljömålen och grupperna får med sig Länsstyrelsens miljörapport ”Miljötilståndet i Skåne”.

Syftet med turerna är att öka engagemanget och intresset för vattenvård och i förlängningen underlätta för vattenvårdande åtgärder i framtiden. Det är viktigt att resurser avsätts för information som ger ökad insikt och engagemang i samhället om varför olika vattenvårdande åtgärder behövs.

Bakgrund

Under de senaste 200 åren har stora förändringar skett i landskapet i Skåne. Förändringar i jordbruket och djurhållningen har gjort att arealen slåtttrade marker och naturbetesmarker har minskat betydligt. För att vinna åkermark har många våtmarker och mängder av småbäckar dikats ut och lagts ner i rör under marken. Åar har råtats ut och sjöar sänkts. Detta har minskat landskapets vattenhållande förmåga och orsakat både översvämningar och torka. De naturliga processer som tidigare renat vattnet har till stor del satts ur spel, vilket har orsakat övergödningsproblem. Den biologiska mångfalden har minskat till följd av förändringarna.

Saxån-Braåns Vattenråd är ett samarbetsorgan för de nämnder som har ansvar för miljö- och naturvårdsfrågorna i kommunerna inom Saxån-Braåns avrinningsområde. Kommittén arbetar med ån och dess omgivningar ur ett hälso-, miljö-, naturvårds- och naturresursperspektiv samt verkar för att de nationella, regionala och lokala miljömålen som berörs blir uppfyllda. Som exempel kan nämnas anläggande av ett 60-tal dammar, återmeandering av åsträckor, utökning av arealen betesmark och slåtttrade marker invid ån, rekreationsåtgärder och åtgärder för fisk.

Syftet med informationsturnerna är att berätta om hur människan förändrat landskapet under de senaste århundradena, vad detta fått för följder för vattenkvalitet, landskapets vattenhållande förmåga och biologisk mångfald och hur Saxån-Braåns Vattenråd arbetar med dessa frågor längs ån. Förhoppningen är att detta i förlängningen kan ge ökat engagemang hos allmänheten och underlätta vid framtida vattenvårdande åtgärder. Turnerna går i linje med Länsstyrelsens riktlinjer att resurser behöver avsättas för information som ger ökad insikt och engagemang i samhället om varför olika vattenvårdande åtgärder behövs.



Besökarna tar del av en berättelse om hur utdikningen gick till och vilka följderna blivit. Marieholm.



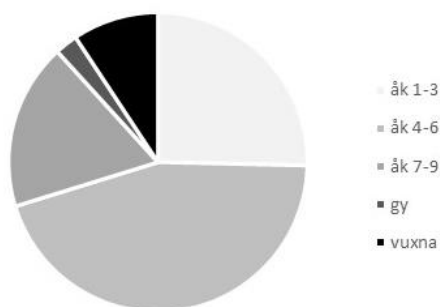
Damm som tar emot dräneringsvatten från åkermark. Marieholm. Håvning och tipsrunda om vattenvård.

Exkursionerna och exkursionsmålen

Under 2016 har 267 personer deltagit i exkursionerna till dammar och å-sträckor längs Saxån-Braån. Exkursionerna går till Dösjebro, Trollenäs, Marieholm, Häljarp och Asmundtorp.

Exkursionerna börjar med en berättelse om hur livet var på 1800-talet och vad som ledde till utdikningarna, samt vad det har fått för konsekvenser för vattenkvalitet och biologisk mångfald idag. Vidare hur man arbetar med detta nu längs ån. Vi arbetar med biologisk mångfald i och med att eleverna gruppvis får leta boplatser och bra livsmiljöer för djur som är beroende av vatten. Vi mäter nitratkvävehalt i damm och å med äldre elever när det känns att detta passar gruppen. Vi pratar om vad kväve har för roll och jämför resultaten med vattenkontrollen i ån. Ibland får även yngre elever prova att göra testet, mest för att se att man kan mäta olika ämnen i vattnet och se att det är skillnad mellan damm och å. Håvning av djur är höjdpunkten. Samspelet mellan olika djur och växter vi ser tränas genom att eleverna jobbar med näringskedjor.

Viktigt är att återknyta till miljömålen – visa hur många av miljömålen som knyter an till arbete vid åar. De får med sig miljörapporten samt tips på exkursionsmål längs ån och var man kan läsa mera om arbete vid åar – Åmansboken, ”En renare å, ett rikare landskap, ett renare hav” och filmen om de västskånska vattendragen mm.



Diagrammet till vänster visar besökarnas åldersfördelning under de 7 år skolklasser åkt ut på exkursioner vid ån. Två tredjedelar av grupperna tog sig till exkursionsmålet på miljövänligt sätt – med kollektivtrafik, gång eller cykel. Två tredjedelar av grupperna hade förberett sig innan exkursionen med material för för- och efterarbete som finns utlagt på internet.

I Dösjebro finns både å och fina dammar att undersöka djur och växtliv i. Naturen är omväxlande med skog, betesmarker och ängar. Här finns två korvsjöar med mycket rikt djurliv. De är rester av en meanderslinga. Här finns en damm som tar emot bl a dagvatten från byn. Den är nyligen rensad – men nu har vegetationen börjat etablera sig i dammen. Ett tydligt exempel på en återmeandering av ån finns. Man kan även se den nu torra, rätade å-fåran. En fin stig går längs med ån.

I de små korvsjöarna i den före detta beteshagen hittar man många djur - vattenscorpioner, vattenbin, ryggsimmare, hästglar, trollsländelarver, flicksländelarver, posthornsnäckor mm. Det är både gott om övervattens-, undervattens- och flytbladsvegetation. Här finns vattenpest, gul näckros, gäddnate och igelknopp. I omgivningarna och längs ån växer gott om jättebalsamin. På flera ställen är det tacksamt att stå och studera fiskar som pilar fram och tillbaka i ån. Det är smidigt att åka tåg till Dösjebro och de flesta grupperna åker kollektivt.

I Trollenäs går vi på en trolsk stig längs Saxån. Ån är relativt stenig och grund här så det är ett annat djurliv än längre nedströms i Dösjebro. Längs stigen finns en hel del intressanta växter att berätta kulturhistoria om. Vi tar också en runda kring slottet och caféet för att visa att här

finns både natur, kultur och konst för de som vill ta med sig familjen och åka ut igen. Det går bra att åka buss till Trollenäs kyrka från Eslöv och de flesta grupper kommer hit på detta sätt.



Häljarp. Eleverna har bildat en näringskedja av djur och växter som man vanligtvis kan hitta vid och i vatten.



Dösjebro. Elever går ner i den gamla rätade å-fåran och ser hur återmeandringen förändrat ån.



Vattenscorpioner, trollsländelarver, posthornsnäckor, hästglar och igelknopp i en damm på betesmark i Dösjebro.



Klass från Teckomatorp besöker Vallarna, ett f d förorenat område som gjorts om till ett natur- och friluftsområde.



Vi letar efter boplatser för fladdermöss och grodor här vid ån! Korten beskriver vad djuren behöver.



Eleverna använder luppur och bestämningmaterial och vi pratar tillsammans om vad vi hittat.



Högstadieklass mäter kvävehalten i dammen och ån.
Häljarp.



Material på temat visas upp: broschyrer om besöks-
värda naturområden längs ån, Åmansboken, video.

För frågor om turerna kontakta:

Olle Nordell 0418-47 06 07 eller Ingegerd Ljungblom, 070-67 31 281,
naturifokus@gmail.com. Mer info om exkursionerna finns på www.naturifokus.se.

Bilaga 1

Deltagande skolor

2010:

Asmundtorps skola, åk 8
Billeshögsskolan Svalöv, åk 5
Dösjebrokskolan, åk 5-6
Marieskolan, fritids + åk 2 och åk 5-6
Månsaboskolan Svalöv, åk 4-5
Sandåkersskolan, åk 4

2011:

Alleskolan Landskrona, åk 2
Annelundsskolan Kävlinge, åk 6
Asmundtorps skola, åk 8
Barsebäcks montessori, åk 5
Dösjebrokskolan, åk 4 och 5
Glumslövs skola, åk 3-5
Linåkersskolan Svalöv, åk 7
Parkskolan Teckomatorp, åk 5
Stehagsskolan Eslöv, åk 4,5 och 6
Svalövs montessori, åk 3-5
Västra skolan och Norrevångsskolan,
introd.klasser

2012:

Annelundsskolan Kävlinge, åk 5
Dammhagsskolan Landskrona, åk 4-5
Glumslövs skola, åk 4-5
Norrevångsskolan Eslöv, åk 2-3
Olympiaskolan, Kävlinge, åk 3
Parkskolan Teckomatorp, åk 4-6
Sandåkersskolan, Häljarp, åk 8
Sandåkersskolan, Häljarp, åk 9
Svalövs gymnasieskola, lärare för
fortbildning + en grupp gy-elever

2013:

Alleskolan, Landskrona, åk 3 och 5
Bergagymnasiet, Eslöv, naturvetenskaplig
inriktning
Norrevångsskolan, Eslöv, åk 6
Parkskolan, Teckomatorp, åk 5 och 6
Sallerupsskolan, Eslöv, åk 3
Svalövs gymnasie, särskolan
Tolvåkersskolan, Kävlinge, åk 7

2014:

Parkskolan, Teckomatorp, åk 4
Säbyholms montessori, Landskrona, åk F1,
åk 2 och åk 3
Annelundsskolan, Kävlinge, åk 4 och åk 5
Östra skolan, Eslöv, åk 5
Svalövs montessori, Svalöv, åk 3 och åk 4
Dösjebrokskolan, Dösjebro, åk 4
Sallerupsskolan, Eslöv, åk 3+åk 3

2015:

Seminarieskolan, Landskrona, åk 7
Dösjebrokskolan, Kävlinge, åk 3 och 4
Karl Oskarsskolan, Eslöv, åk 5
Asmundtorps skola, åk 2
Annelundsskolan, Kävlinge, åk 6
Norrevångsskolan, Eslöv, åk 2 och 4
Svalövs montessori, åk F-2

2016:

Tolvåkersskolan, Kävlinge, åk 9
Särskolan på Bergagymnasiet, Eslöv
Västervångsskolan, Landskrona, åk 4
Källebergaskolan, Eslöv, åk 8
Svalövs montessori, åk 1, 8 och 9