

Guidade exkursioner vid Saxån-Braån 2024



Natur i fokus

På uppdrag av Saxån-Braåns Vattenråd

Sammanfattning

Under året har 582 personer besökt Saxån-Braån under guidade exkursioner sponsrade av Saxån-Braåns Vattenråd och genomförda av Natur i fokus. Ett viktigt syfte med exkursionerna är att öka kunskapen om ån och förståelsen för de vattenvårdande åtgärder som görs längs ån hos de boende i avrinningsområdet. Detta underlättar i förlängningen framtida vattenvårdande åtgärder och bidrar till ett ökat intresse och engagemang för ån.

Grupperna besöker olika naturområden och vattenvårdande projekt längs med ån. Sedan exkursionerna började 2010 har drygt 6145 personer deltagit. Dösjebro, Säbybäcken i Landskrona, Marieholm, Teckomatorp samt Trollenäs är mest besökta.

Exkursionerna är halvdagsexkursioner där deltagarna undersöker livet i ån och våtmarken, arbetar med hotade djurarter, näringskedjor och åns naturvärde genom att mäta nitrathalten, åns utformning, vattenhastighet, beskuggning mm. Innehållet anpassas till olika åldrar och följer läroplanen. Det finns handledningar för olika åldersgrupper och för- och efterarbete ingår. Natur i fokus är medlem i Naturskoleföreningen och använder sig av beprövad utomhuspedagogik, samt utvecklar kontinuerligt innehållet i exkursionerna.

Den huvudsakliga målgruppen är skolklasser från grundskolan, gymnasiet, komvux och SFI. Läs mera om upplägget kring exkursionerna på <https://naturifokus.se/>.

Kommentarer från lärare 2024 nedan.

"Det ger väldigt mycket att se naturen från verkligt håll och samtidigt få ta del av allt som den har att erbjuda. Vi fick se, höra och göra, vilket gav väldigt mycket för eleverna"

"Det är svårt att våga bedriva undervisning utomhus, att inte ha de fyra väggarna att luta sig mot. Men så mycket det ger, det blev tydligt idag. Vi ska våga vara ute mer!"

"Två elever som tycker att vanlig klassrumsundervisning är utmanande var två av de mest engagerade i övningen"

"Det blir relationsskapande tid på ett annat sätt när man är ute, vilket är viktigt. Vi upptäckte arbetssätt som fångade elevernas intresse"



Bakgrund

Under de senaste 200 åren har stora förändringar skett i landskapet i Skåne. Förändringar i jordbruket och djurhållningen har gjort att arealen slåtttrade marker och naturbetesmarker har minskat betydligt. För att vinna åkermark har många våtmarker och mängder av småbäckar dikats ut och lagts ner i rör under marken. Åar har rätats ut och sjöar sänkts. Detta har minskat landskapets vattenhållande förmåga och orsakat både översvämningar och torka. De naturliga processer som tidigare renat vattnet har till stor del satts ur spel, vilket har orsakat övergödningssproblem. Den biologiska mångfalden har minskat till följd av förändringarna.

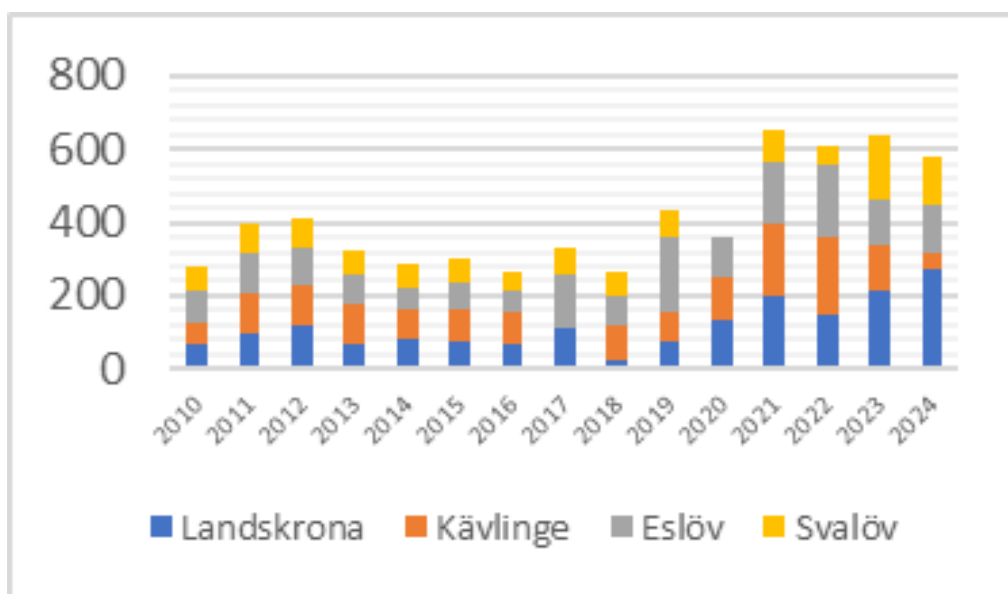
Saxån-Braåns Vattenråd arbetar med ån och dess omgivningar ur ett hälso-, miljö-, naturvårds- och naturresursperspektiv samt verkar för att de nationella, regionala och lokala miljömålen som berörs blir uppfyllda. Som exempel kan nämnas anläggande av ett 60-tal dammar, återmeandering av åsträckor, tvåstegsdiken, utökning av arealen betesmark och slåtttrade marker inviad ån, rekreationsåtgärder och fiskevårdande åtgärder.

Nedan teckningar som en klass har gjort efter att ha varit ute på exkursion!



Exkursioner 2024

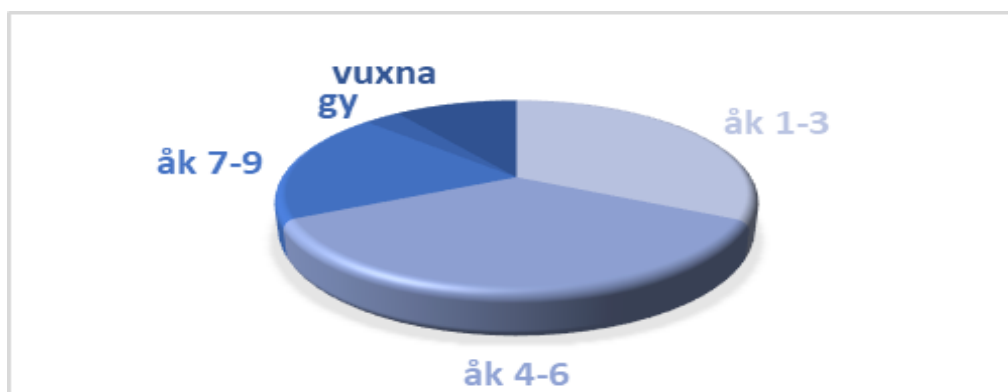
582 personer har besökt Saxån-Braån under årets turer. Totalt har drygt 6145 personer besökt ån på exkursioner sedan 2010 då turerna började.



Antal besökande samt fördelning mellan olika kommuner 2010-2024.

Se ovan hur antalet besökare har varierat år från år. Vattenrådet sponsrar olika antal exkursioner olika år – därav variationen i deltagarantal. I snitt genom åren har 29% av deltagarna kommit från Landskrona, 25% från Kävlinge, 19% från Svalöv och 28% från Eslövs kommun. Skillnader i deltagande mellan kommunerna beror på elevunderlag och intresse från skolorna, men även hur pass lätt det är för dem att ta sig ut till exkursionsmålen vid ån. Skolorna anordnar och betalar själva sin transport ut till exkursionsmålet. Under året tog sig två tredjedelar dit gående eller med tåg. En tredjedel kom med buss eller bil.

Se åldersfördelningen på besökarna under åren nedan. Gymnasiet kan ofta vara svårt att få ut pga schematekniska problem. I gruppen vuxna ingår lärare, komvux och SFI-grupper.



Fördelning mellan olika åldersgrupper 2010-2024.

Dessa klasser har varit ute på exkursion under året.

Datum	Åk	Skola	Kommun	Klassantal	Elevantal	Lärare	Färdsätt	Exkursionsmål	För/efterarbete
22/4	1	Emiliaskolan	Landskrona	1	23	3	Gick	Häljarp	ja
23/4	1	Emiliaskolan	Landskrona	1	19	3	Gick	Saxån/Braån	ja
25/4	1	Emiliaskolan	Landskrona	1	22	3	gick	Häljarp	vet ej
30/4	7	Intern Eng Skolan	Landskrona	1	26	2	Gick	Säbybäcken	ja
30/4	anpassad skola gy	Svalövs gy sär	Svalöv	1	15	4	gick	Bäckaparken	ja
8/5	anpassad skola åk 4-5	Månsaboskolan	Svalöv	1	3	3	Skolans buss	Dösjebro	vet ej
14/5	2	Barsebäck Montessori	Kävlinge	1	24	2	Egen buss	Dösjebro	ja
14/5	2	Asmundstorps skola	Landskrona	1	35	3	Egen buss	Teckomatorp	ja
15/5	7	Linåkersskolan	Svalöv	1	14	2	gick	Bäckaparken	ja
15/5	anpassad skola åk 4-7	Månsaboskolan	Svalöv	1	3	2	Egen buss	Dösjebro	vet ej
16/5	3	Västervångsskolan	Landskrona	1	22	3	Promenad	Säbybäcken	ja
16/5	1	Fridaroskolan	Eslöv	2	51	5	hyrd buss	Marieholm	ja
17/5	3	Parkskolan	Svalöv	1	38	4	Promenad	Vallarna	ja
17/5	3	Västervångsskolan	Landskrona	1	24	5	Promenad	Säbybäcken	ja
21/5	2	Emiliaskolan	Landskrona	1	22	3	promenad	Häljarp	ja
21/5	3	Västervångsskolan	Landskrona	1	22	4	Promenad	Säbybäcken	ja
22/5	anpassad skola åk 7-9	Tolvåkersskolan	Kävlinge	1	10	5	Bil	Dösjebro	ja
24/5	5	Pilångsskolan	Landskrona	1	30	2	vet ej	Säbybäcken	vet ej
27/5	2	Marieskolan	Eslöv	1	20	2	Promenad	Marieholm	ja
28/5	F-1	Svalövs montessori	Svalöv	1	18	4	tåg	Vallarna	nej
29/5	2	Marieskolan	Eslöv	1	20	2	Promenad	Marieholm	ja
31/5	F-1	Svalövs Montessori	Svalöv	1	20	4	Tåg	Teckomatorp	ja
3/6	1	Marieskolan	Eslöv	1	28	3	Promenad	Marieholm	ja
				24	509	73			

Om exkursionerna

För varje åldersgrupp finns det detaljerade handledningar med beskrivning av exkursionen och tips till för- och efterarbete. Läs mera på <https://naturifokus.se>.

Exkursionerna är halvdagsexkursioner där deltagarna undersöker livet i ån och våtmarken, arbetar med hotade djurarter, näringskedjor och åns naturvärde genom att mäta nitrathalten, åns utformning, vattenhastighet, beskuggning mm. Innehållet anpassas till olika åldrar och följer läroplanen. Det finns handledningar för olika åldersgrupper och för- och efterarbete ingår. Natur i fokus är medlem i Naturskoleföreningen och använder sig av beprövad utomhuspedagogik, samt utvecklar kontinuerligt innehållet i exkursionerna.

Den huvudsakliga målgruppen är skolklasser från grundskolan, gymnasiet, komvux och SFI.

ÅN ÅK F-1
Vi hävar i ån och dammen och uppäcker det spännande livet! Hur många ben har djuret? Vi räknar och teker benkoll. Vi teker "nattståndens livsrykte" och "fingret på näsan".
Handledning

ÅN ÅK 2-3
Vi hävar i dammen och sorterar djuren i rovdjur, växtätare och nedbrytare. Benkoll med lite solrära djur än de yngre eleverna. Vi tränar näringskedjor, troilståndens livsrykte och teker Jägs-leken 4 rep.
Handledning

ÅN ÅK 4
Vi jobbar som naturvårdare - hur trivs örtingen, kungsfiskaren, grodorna, vadarfågeln och faddermassan här? Vi hävar, sorterar djuren och tar oss mera om vårt gruppjur. Vi jobbar med livsrykte hos djur vid vatten.
Handledning

ÅN ÅK 5
Vi jobbar med åns naturvärde med vattenleken. Vattenhastighet, åns utseende, indikatorer mm. Vi tar vanliga växter vid ån. Hävning - vad gömmer sig i dammen?
Handledning

ÅN ÅK 6
Vilka ekosystemtjänster ger vattnet i landskapet? Vad lever i dammen och ån? Vi testar intressenoteringar i värderingsövningar. Naturvårdare.
Handledning

ÅN ÅK 7-9, GY
Vi jobbar med åns naturvärde - beskuggning, vattenhastighet mm. Vi mäter nitrat i damm och å och jämför med vattenårens resultat. Värderingsövning. Hävning.
Handledning

ÅN SÄRSKOLA
Vi anpassar till gruppen genom att göra en mix av övrande program beroende på kursnivå. Stort fokus på praktisk och naturupplevelse.
Exempel

ÅN SFI
Alliansstråten. Vad gäller vid år och våtmarker? Vi hävar och undersöker livet i vattnet. Hur såg landskapet ut för 200 år sedan? Vi går en promenad längs ån. Ev gäller vi och gör pinnebröd.
Handledning

För frågor om exkursionerna kontakta vattenstrateg och åtgärdsamordnare Anna Sahlgren anna.sahlgren@landskrona.se eller naturpedagog Inna Ljungblom, naturifokus@gmail.com.
Se även Natur i fokus <http://www.naturifokus.se>

Bilaga 1

Utvärderingar exkursioner Saxån-Braån och Råån 2023-24, 31 stycken svar (24% svarat)	
Medelbetyg exkursion som helhet, 1-5	4,5
Hur fungerade handledningen som ni fick innan exkursionen? Bra – okej - dåligt	22 Bra, 6 okej, 3 inget svar
Hur fungerade exkursionen pedagogiskt? Bra – okej - dåligt	28 bra, 2 okej, 1 dåligt
Skulle eleverna ha inhämtat denna kunskapen på annat sätt om ni inte varit ute på exkursion?	21 nej, 9 ja
Inspireras ni av det utomhuspedagogiska arbetet på exkursionen i er fortsatta undervisning på skolan?	20 ja, 7 delvis, 1 nej, 3 inget svar
Kan exkursionens innehåll integreras med läroplanen eller ligger den utanför detta?	30 integrerad, 1 utanför
Enligt forskning kan utomhusundervisning gynna elever som kan ha svårt i klassrummet, eftersom det är ett annat inlärningsätt. Det befäster kunskap på ett annat sätt genom upplevelser, ökar koncentrationen, minskar konflikter mellan elever samt att utevistelse är bra ur hälsosynpunkt. Hur känner ni att utomhusundervisning påverkar era elever?	27 positivt, 1 ingen skillnad, 3 inget svar

Exempel på kommentarer från utvärderingarna. Hela utvärderingen finns att tillgå.

Det ger väldigt mycket att se naturen från verkligt håll och samtidigt få ta del av allt som den har att erbjuda. Vi fick se, höra och göra vilket gav väldigt mycket för eleverna.

Två elever som tycker att vanlig klassrumsundervisning är utmanande var två av de mest engagerade i övningen.

Bra och tydliga uppgifter, vänligt bemötande, kunnig personal

Det blir relationsskapande tid på ett annat sätt när man är ute, vilket är viktigt. Det kan vara svårt med koncentrationen för vissa men samtidigt får de uppleva ämnen vi pratat om i klassrummet på riktigt vilket är bra.

Mycket bra anpassat för anpassad grundskola åk 7-9. Särskilt att berättelsen var förkortad.

Guiden var mycket bra med eleverna och lyhörd för elevernas ork och förmåga. Det är svårt att göra dessa saker på egenhand, har inte de resurserna när det kommer till material.

Alla elever deltog med glädje och kunde koncentrera sig längre än vid stillasittande undervisning i skolan. Utomhusundervisningen gav eleverna många fantastiska djur och naturupplevelser. Det är svårt att våga bedriva undervisning utomhus, att inte ha de fyra väggarna att luta sig mot. Men så mycket det ger, det blev tydligt idag. Vi ska våga vara ute mer!

Bilaga 2

Deltagande skolor totalt Saxån-Braån

Blått=deltagit i motsvarande exkursioner vid Råån

Eslöv (17 av 19 skolor):

Bergagymnasiet (2013, 2016)
Bredablick särskola (2022)
Carl Engströmskolan (2023)
Ekenässkolan (2017)
Eslövs montessori (2017, 2019)
Eslövs grundsärskola (2022)
Fridasroskolan (2024)
Karl Oscarsskolan (2015)
Källebergaskolan (2016, 2017)
Marieskolan (2010, 2020, 2022, 2023, 2024)
Norrevångsskolan (2011, 2012, 2013, 2015, 2019, 2022, 2023)
Nya Östra skolan (2023)
Sallerupsskolan (2013, 2014, 2018, 2019, 2020, 2021)
Stehagsskolan (2011)
Västra skolan (2011)
Ölyckeskolan (2019)
Östra skolan (2014, 2017, 2021)

Kävlinge (9 av 15 skolor):

Annelundsskolan (2011, 2012, 2014, 2015, 2022, 2023)
Dösjebrokskolan (2010, 2011, 2014, 2015)
Korsbackaskolan (2023)
Ljungensskolan (2023)
Noblaskolan (2022)
Nyvångsskolan (2021)
Olympiaskolan (2012, 2021)
Rinnebäcksskolan (2021, 2022)
Tolvåkersskolan (2013, 2016, 2017, 2018, 2019, 2024)

Landskrona (24 av 32 skolor)

Albanoskolan (2009, 2012, 2018, 2019, 2022, 2023, 2024)
Allaskolan (2011, 2012, 2013, 2014, 2015, 2017, 2021)
Allvar Gullstrandsgymnasiet (2003, 2004, 2005, 2011, 2017)
Asmundtorps skola (2007, 2009, 2010, 2011, 2015, 2019, 2020, 2021, 2022, 2023)
Barsebäcks montessori (2011)
Dammhagsskolan (2011, 2012, 2013, 2016)

Emiliaskolan (2021, 2022, 2024)
Glumslövs skola (2009, 2010, 2011, 2011, 2012, 2012, 2013, 2016, 2017, 2018, 2019, 2021)
Gymnasiesärskolan (2014)
Härslövs skola (2011, 2017, 2018, 2019, 2021)
Innovitaskolan (2023)
Internationella Engelska skolan (2024)
Junior College (2011)
Justus Tranchellgymnasiet (2009)
Kunskapsskolan (2022)
Parkskolan (2009)
Pilångsskolan (2008, 2009, 2010, 2011, 2012, 2013, 2014, 2016, 2018, 2019, 2021, 2023, 2024)
Säbyholms montessoriskola (2004, 2005, 2007, 2008, 2009, 2010, 2011, 2014, 2016, 2018, 2019, 2019, 2021, 2023)
Sandåkersskolan (2007, 2010, 2012, 2013, 2015, 2017, 2017, 2022, 2023)
Selma Lagerlöfs gymnasiesärskola (2015, 2016)
Seminarieskolan (2012, 2013, 2014, 2015, 2016, 2017, 2017, 2018, 2023)
Nya seminarieskolan (2014, 2015)
Västervångsskolan (2010, 2012, 2014, 2015, 2016, 2016, 2017, 2018, 2018, 2019, 2020, 2022, 2024)
Uranienborgs skola på Ven (2022)

Svalöv (11 av 13 skolor)

Billeshögsskolan (2007, 2010, 2024)
Centralskolan (2007, 2008)
Linåkersskolan (2011, 2019, 2023)
Lunnaskolan (2004, 2005, 2007, 2008, 2009, 2010, 2011, 2014, 2015, 2016)
Månsaboskolan (2010, 2023, 2024)
Midgårds skola (2013)
Parkskolan (2009, 2010, 2011, 2012, 2013, 2014, 2023, 2024)
Röstånga skola (2022)
Svalövs gymnasie (2003, 2007, 2011, 2012, 2012, 2013, 2014, 2015, 2016, 2018, 2019, 2022, 2023)
Svalövs gymnasiesärskola (2011, 2013, 2019, 2021, 2024)
Svalövs montessori (2011, 2014, 2015, 2015, 2016, 2016, 2017, 2018, 2018, 2019, 2019, 2021, 2021, 2022, 2023, 2024)