

Guidade exkursioner vid Saxån-Braån 2023



Natur i fokus

På uppdrag av Saxån-Braåns Vattenråd

Sammanfattning

Under året har 638 personer besökt Saxån-Braån under guidade exkursioner sponsrade av Saxån-Braåns Vattenråd och genomförda av Natur i fokus. Exkursionerna är halvdagsexkursioner där deltagarna undersöker livet i ån och våtmarken, arbetar med hotade djurarter, näringskedjor och åns naturvärde genom att mäta nitrathalten, åns utformning, vattenhastighet, beskuggning mm. Innehållet anpassas till olika åldrar. Det finns handledningar för olika åldersgrupper och för- och efterarbete ingår. Två tredjedelar av grupperna vid årets turer har använt sig av materialet och förberett sig för exkursionen och i princip alla angav att de skulle efterarbeta.

Exkursionerna har pågått årligen sedan 2010 och totalt har drygt 5500 personer deltagit. Grupperna besöker olika naturområden och vattenvårdande projekt längs med ån. Dösjebro, Säbybäcken i Landskrona, Marieholm, Trollenäs samt Häljarp är mest besökta. Under året har det även funnits riktade projektmedel för exkursioner till en anlagd våtmark och restaurerad strömsträcka i Vittskövle samt en återmeandring av Braån i Teckomatorp.

Syftet med exkursionerna är att öka kunskapen om ån och förståelsen för de vattenvårdande åtgärder som görs längs ån hos de boende i avrinningsområdet. Detta underlättar i förlängningen framtida vattenvårdande åtgärder och bidrar till ett ökat intresse och engagemang för ån.

Den huvudsakliga målgruppen är skolklasser från grundskolan, gymnasiet, komvux och SFI. De får en utedag där de genom ett utomhuspedagogiskt arbetssätt och i enlighet med läroplanen jobbar med åars och våtmarkers betydelse i landskapet. Natur i fokus är medlem i naturskoleföreningen och har därigenom ett brett nätverk med andra naturskolor och naturskolepedagoger. Läs mera om upplägget kring exkursionerna på <https://naturifokus.se/>.



En skolklass undersöker djurlivet i en damm vid Saxån.



Hur mycket nitrat är det i dammen respektive ån?



Hur var det att leva i Marieholm för 200 år sedan?



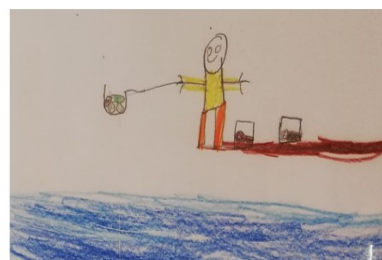
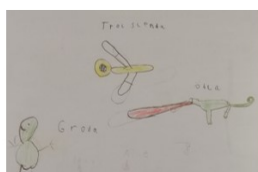
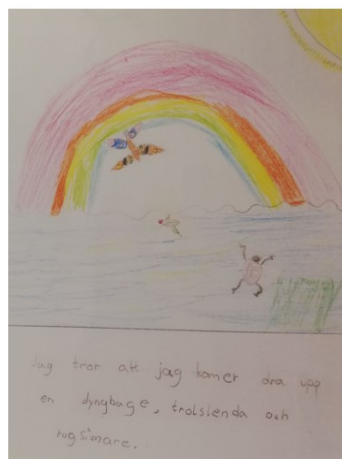
Vilka växtätare, rovdjur och nedbrytare hittar vi?

Bakgrund

Under de senaste 200 åren har stora förändringar skett i landskapet i Skåne. Förändringar i jordbruket och djurhållningen har gjort att arealen slåtrade marker och naturbetesmarker har minskat betydligt. För att vinna åkermark har många våtmarker och mängder av småbäckar dikats ut och lagts ner i rör under marken. Åar har rätats ut och sjöar sänkts. Detta har minskat landskapets vattenhållande förmåga och orsakat både översvämningar och torka. De naturliga processer som tidigare renat vattnet har till stor del satts ur spel, vilket har orsakat övergödningssproblem. Den biologiska mångfalden har minskat till följd av förändringarna.

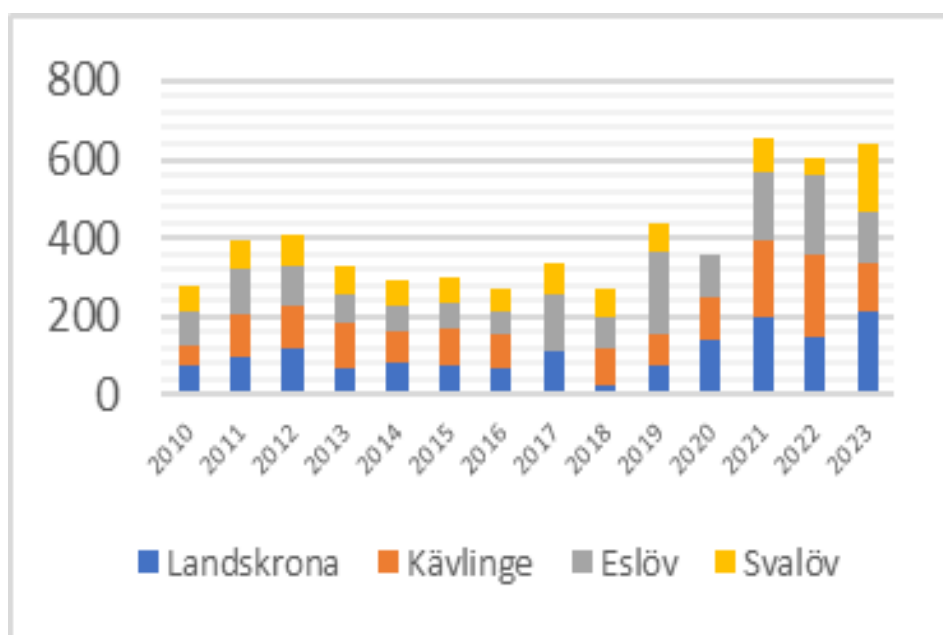
Saxån-Braåns Vattenråd arbetar med ån och dess omgivning ur ett hälso-, miljö-, naturvårds- och naturresursperspektiv samt verkar för att de nationella, regionala och lokala miljömålen som berörs blir uppfyllda. Som exempel kan nämnas anläggande av ett 60-tal dammar, återmeandering av åsträckor, tvåstegsdiken, utökning av arealen betesmark och slåtrade marker invid ån, rekreationsåtgärder och fiskevårdande åtgärder.

Nedan teckningar som en klass har gjort efter att ha varit ute på exkursion!



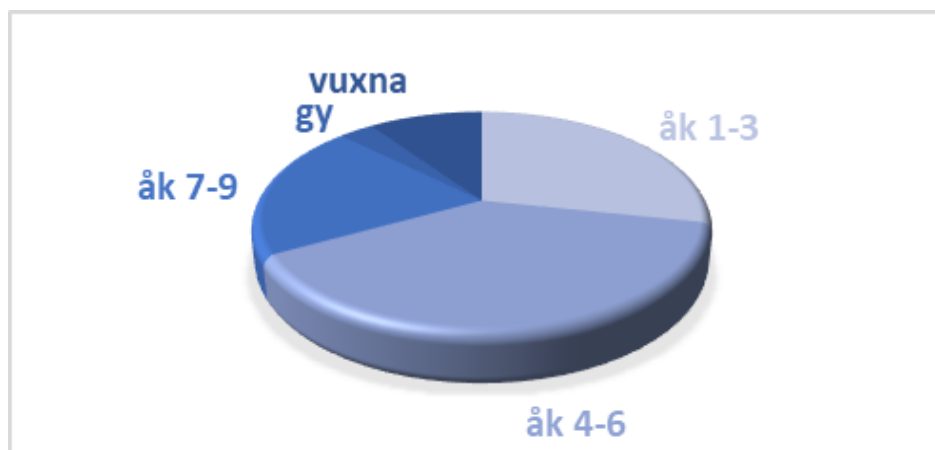
Exkursioner 2023

Se hur antalet besökare har varierat år från år i grafen nedan. Vattenrådet sponsrar olika antal exkursioner olika år – därav variationen i deltagarantal. I snitt genom åren har 27% av deltagarna kommit från Landskrona, 26% från Kävlinge, 18% från Svalöv och 29% från Eslövs kommun. Skillnader i deltagande mellan kommunerna beror på elevunderlag och intresse från skolorna, men även hur pass lätt det är för dem att ta sig ut till exkursionsmålen vid ån. Skolorna anordnar och betalar själva sin transport ut till exkursionsmålet. Under året tog sig hälften dit gående, cyklades eller med tåg. Hälften hyrde buss eller använde bussar som skolan redan ägde. En grupp kom med bil.



Antal besökande samt fördelning mellan olika kommuner 2010-2023.

638 personer har besökt Saxån-Braån under årets turer. Totalt har drygt 5500 personer besökt ån på exkursioner sedan 2010 då turerna började. Se åldersfördelningen på besökarna under åren nedan. Gymnasiet kan ofta vara svårt att få ut pga schematekniska problem. I gruppen vuxna ingår lärare, komvux och SFI-grupper. En SFI-grupp var ute under året.



Fördelning mellan olika åldersgrupper 2010-2023.

Förteckning över årets exkursioner nedan. Det är två olika projekt. Dels 10 exkursioner till valfri exkursionslokal längs ån. En av dessa gick till Kävlingeån pga transportproblem. Dels ett projekt med medel riktade mot exkursioner till Vittskövle och Teckomatorp. Där blev det en exkursion över budget pga att en skola ville komma med alla sina parallellklasser och den blev då sponsrad av Natur i fokus för att alla klasser skulle få komma ut.

Datum	Åk	Skola	Projekt	Kommun	Klassantal	Elevantal	Lärare	Transportsätt	Exkursionsmål	Förberett/ efterarbetar
27 april	7	Sandåkerskolan	sax23	Landskrona	2	47	6	Hyrbuss	Dösjebro	Ja och ja
20 april	7	Sandåkerskolan	sax23	Landskrona	1	25	3	Hyrbuss	Dösjebro	Ja och Ja
2 maj	1	Ljungenskolan	sax23	Kävlinge	1	20	3	Gick	Högsmölla Furulund	Ja och ja
5 maj	F	Annelundsskolan	sax23	Kävlinge	1	26	3	Tåg	Dösjebro	Ja och ja
12 maj	Gy sår	Svalövs gymn	sax23	Svalöv	1	15	4	Egna bussar	Dösjebro	Oklart
17 maj	5	Norrevångsskolan	sax23	Eslöv	2	42	5	Cykel	Trollenäs	Ja och ja
26 maj	3	Pilångsskolan	sax23	Landskrona	1	33	3	Vet ej	Säbybäcken	Vet ej
2 juni	2	Marieskolan	sax23	Eslöv	1	26	2	Gick	Marieholm	Vet ej
					10	234	29			
24 maj	5	Nya Östra skolan	VittTek23	Eslöv	2	36	3	Hyrbuss	Vittskövle	ja
2 juni	Sär åk 7-9	Svalövs montessori	VittTek23	Svalöv	1	2	1	Bil	Vittskövle	vet ej
31 augusti	7	Sandåkersskolan	VittTek23	Landskrona	2	50	3	Hyrbuss	Teckomatorp	ja
4 sept	7	Sandåkersskolan	VittTek23	Landskrona	1	25	3	Hyrbuss	Vittskövle	ja
6 sept	4-9	Månsabo resurs	VittTek23	svalöv	1	6	5	Egen buss	Teckomatorp	ja
8 sept	5	Parkskolan	VittTek23	svalöv	1	20	2	Gick	Teckomatorp	ja och ja
11 sept	gy 2	Svalövs gymnasium	VittTek23	svalöv	1	20	1	Egen buss	Vittskövle	delar av klassen
13 sept	4-9	Månsabo resurs	VittTek23	Svalöv	1	3	2	Egen buss	Teckomatorp	ja
14 sept	1	Innovita	VittTek23	Landskrona	1	13	2	Tåg	Teckomatorp	ja
15 sept	4	Parkskolan	VittTek23	Svalöv	1	32	3	Gick	Teckomatorp	vet ej
27 sept	F	Parkskolan	VittTek23	Svalöv	1	16	3	Gick	Teckomatorp	Nej och ja
28 sept	F	Parkskolan	VittTek23	Svalöv	1	16	3	Gick	Teckomatorp	Nej och ja
5 okt.	SFI	Carl Engströmskolan	VittTek23	Eslöv	1	9	2	Tåg	Teckomatorp	Ja och ja
10 okt.	9	Linåkersskolan	VittTek23	Svalöv	1	18	2	Tåg	Teckomatorp	Ja och ja
9 nov.	7	Korsbackaskolan	VittTek23	Kävlinge	3	70	4	Tåg	Teckomatorp	nej o ja
					19	336	39			

För varje åldersgrupp finns det detaljerade handledningar med beskrivning av exkursionen och tips till för- och efterarbete. Två tredjedelar av grupperna hade förarbetat och i princip alla sa att de skulle efterarbeta. Kringarbete är mycket viktigt för att befästa kunskapen och för att integrera ett utomhuspedagogiskt arbets sätt i skolundervisningen.

Sammanfattningar av planeringarna för olika årskurser. Läs mera här https://naturifokus.se/?page_id=5741.



ÅN ÅK F-1

Vi håvar i ån och dammen och upptäcker det spännande livet! Hur många ben har djuren? Vi räknar och leker benkoll..Vi leker "nattsländans livscykel" och "fingret på näsan".

Handledning



ÅN ÅK 2-3

Vi håvar i dammen och sorterar djuren i rovdjur, växtätare och nedbrytare. Benkoll med lite svårare djur än de yngre eleverna. Vi tränar näringskedjor, trollsländans livscykel och leker jaga-leken 4 rep.

Handledning



ÅN ÅK 4

Vi jobbar som naturvårdare - hur trivs örningen, kungsfiskaren, grodorna, vadarfåglaorna och fladdermössen här? Vi håvar, sorterar djuren och lär oss mera om vårt gruppdjur. Vi jobbar med livscyklar hos djur vid vatten.

Handledning



ÅN ÅK 5

Vi jobbar med åns naturvärde med vattenrikesnuran. Vattenhastighet, åns utseende, indikatorarter mm. Vi lär vanliga växter vid ån. Håvning - vad gömmer sig i dammen?

Handledning



ÅN ÅK 6

Vilka ekosystemtjänster ger vattnet i landskapet? Vad lever i dammen och ån? Vi testar intressemotsättningar i värderingsövningar. Naturvårdare.

Handledning



ÅN ÅK 7-9, GY

Vi jobbar med åns naturvärde - beskuggning, vattenhastighet mm. Vi mäter nitrat i damm och å och jämför med vattenrådets resultat.Värderingsövning. Håvning.

Handledning



ÅN SÄRSKOLA

Vi anpassar till gruppen genom att göra en mix av ovanstående program beroende på kunskapsnivå. Stort fokus på praktik och naturupplevelse.

Exempel



ÅN SFI

Allemansrätten. Vad gäller vid åar och våtmarker? Vi håvar och undersöker livet i vattnet. Hur såg landskapet ut för 200 år sedan? Vi går en promenad längs ån. Ev grillar vi och gör pinnabröd.

Handledning



Efter excursionen får grupperna en länk till ett utvärderingsformulär. Se resultaten nedan. Det är utvärderingar även från motsvarande excursioner vid Råån.

UTVÄRDERING 2023 svarsfrekvens 26 % (16 svar)	
Kan excursionens innehåll integreras med läroplanen eller ligger den utanför detta?	Integrerad 94%
Inspirerar excursionen er att vara ute mera med era elever?	Ja 81 % Nej el delvis 19%
Skulle eleverna ha inhämtat denna kunskapen på <u>annan sätt</u> om ni inte varit ute på excursionen?	Ja 31% Nej 69%
Inspireras ni av det utomhuspedagogiska arbetssättet på excursionen i er fortsatta undervisning på skolan?	Ja 81%, Nej el delvis 19%
Enligt forskning kan utomhusundervisning gynna elever som kan ha svårt i klassrummet, eftersom det är ett annan inlärnings sätt. Det befäster kunskap på ett annat sätt genom upplevelser, ökar koncentrationen, minskar konflikter mellan elever samt att utevistelse är bra ur hälsosynpunkt. Hur känner ni att <u>utomhusundervisning</u> påverkar era elever?	Positivt 94% Ingen skillnad 6%
Hur fungerade handledningen med för- och efterarbete som ni fick innan excursionen? Bra – Okej - Dåligt	Bra 75% Okej 25%
Hur fungerade excursionen pedagogiskt? Bra – Okej - Dåligt	Bra 88% Okej 6% Dåligt 6%
Medelbetyg excursionen som helhet skala <u>1-5</u>	4,4

För frågor om excursionerna kontakta vattenstrateg och åtgärdsamordnare Anna Sahlgren anna.sahlgren@landskrona.se, miljöstrateg Laurent Serrure laurent.serrure@landskrona.se eller naturpedagog Inna Ljungblom, naturifokus@gmail.com. Se även Natur i fokus <http://www.naturifokus.se>.

Deltagande skolor totalt

*Kursivt= deltagit i Saxån-Braåns Vattenråds regi
Ej kursivt=deltagit i Rååns Vattenråds regi*

Eslöv (14 av 19 skolor):

Bergagymnasiet (2013, 2016)
Bredablick särskola (2022)
Carl Engströmskolan (2023)
Ekenässkolan (2017)
Eslövs montessori (2017, 2019)
Eslövs grundsärskola (2022)
Karl Oscarsskolan (2015)
Källebergaskolan (2016, 2017)
Marieskolan (2010, 2020, 2022, 2023)
Norrevångsskolan (2011, 2012, 2013, 2015, 2019, 2022, 2023)
Nya Östra skolan (2023)
Sallerupsskolan (2013, 2014, 2018, 2019, 2020, 2021)
Stehagsskolan (2011)
Västra skolan (2011)
Ölyckeskolan (2019)
Östra skolan (2014, 2017, 2021)

Kävlinge (7 av 15 skolor):

Annelundsskolan (2011, 2012, 2014, 2015, 2022, 2023)
Dösjebrokskolan (2010, 2011, 2014, 2015)
Korsbackaskolan (2023)
Ljungensskolan (2023)
Noblaskolan (2022)
Nyvångsskolan (2021)
Olympiaskolan (2012, 2021)
Rinnebäcksskolan (2021, 2022)
Tolvåkersskolan (2013, 2016, 2017, 2018, 2019)

Landskrona (23 av 32 skolor)

Albanoskolan (2009, 2012, 2018, 2019, 2022, 2023)
Alleskolan (2011, 2012, 2013, 2014, 2015, 2017, 2021)
Allvar Gullstrandsgymnasiet (2003, 2004, 2005, 2011, 2017)
Asmundtorps skola (2007, 2009, 2010, 2011, 2015, 2019, 2020, 2021, 2022, 2023)
Barsebäcks montessori (2011)
Dammhagsskolan (2011, 2012, 2013, 2016)

Emiliaskolan (2021, 2022)
Glumslövs skola (2009, 2010, 2011, 2011, 2012, 2012, 2013, 2016, 2017, 2018, 2019, 2021)
Gymnasiesärskolan (2014)
Härslövs skola (2011, 2017, 2018, 2019, 2021)
Innovitaskolan (2023)
Junior College (2011)
Justus Tranchellgymnasiet (2009)
Kunskapsskolan (2022)
Parkskolan (2009)
Pilångsskolan (2008, 2009, 2010, 2011, 2012, 2013, 2014, 2016, 2018, 2019, 2021, 2023)
Säbyholms montessoriskola (2004, 2005, 2007, 2008, 2009, 2010, 2011, 2014, 2016, 2018, 2019, 2019, 2021, 2023)
Sandåkersskolan (2007, 2010, 2012, 2013, 2015, 2017, 2017, 2022, 2023)
Selma Lagerlöfs gymnasiesärskola (2015, 2016)
Seminarieskolan (2012, 2013, 2014, 2015, 2016, 2017, 2017, 2018, 2023)
Nya seminarieskolan (2014, 2015)
Västervångsskolan (2010, 2012, 2014, 2015, 2016, 2016, 2017, 2018, 2018, 2019, 2020, 2022)
Uranienborgs skola på Ven (2022)

Svalöv (11 av 13 skolor)

Billeshögsskolan (2007, 2010)
Centralskolan (2007, 2008)
Linåkerskolan (2011, 2019, 2023)
Lunnaskolan (2004, 2005, 2007, 2008, 2009, 2010, 2011, 2014, 2015, 2016)
Månsaboskolan (2010, 2023)
Midgårds skola (2013)
Parkskolan (2009, 2010, 2011, 2012, 2013, 2014, 2023)
Röstånga skola (2022)
Svalövs gymnasie (2003, 2007, 2011, 2012, 2012, 2013, 2014, 2015, 2016, 2018, 2019, 2022, 2023)
Svalövs gymnasiesärskola (2011, 2013, 2019, 2021)
Svalövs montessori (2011, 2014, 2015, 2015, 2016, 2016, 2017, 2018, 2018, 2019, 2019, 2021, 2021, 2022, 2023)